

遊阿里山特別有種

文 | 黃巧鈺

隨著嗚嗚汽笛聲鳴響，冒著煙霧的SL號火車頭從嘉義出發，一路向上穿越鹿麻產、竹崎、獨立山、奮起湖、十字路、二萬平，最終來到阿里山車站(現沼平站)，從熱帶爬升到暖帶，2000公尺的海拔變化，在這北回歸線經過的地域上，衍生了許多特殊的林相與生態，造就了阿里山林業鐵路風景的舉世無雙。





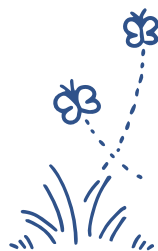
臺灣的番地調查時代

為什麼日本人會在阿里山建造如此特殊的森林鐵路呢？故事要從「攀登玉山」這件事開始說起。1896年(明治29年)，陸軍中尉長野義虎組織義勇番隊，由西向東穿越中央山脈，踏入了不曾有人踏足的高山蕃地——玉山及阿里山一帶。原本的最終目的是要登頂玉山，但卻意外地開啟了日治時代對阿里山的調查研究，「阿里山」和「鄒族」也成為日本人對臺灣高山的第一印象。隨後許多當時的日本學者如鳥居龍藏、森丑之助、鹿野忠雄...等，前仆後繼地前往探勘這塊世人未知的深山領域，敲開了臺灣番地調查的冒險大門。



發現原生檜木森林

1899年(明治32年)，隸屬於嘉義辦務署第三課的石田常平，請特富野頭目Moru當嚮導，帶他到鄒族傳說中的「遍植松樹之地」探險，一行人從十字路走到二萬平附近，在達邦東北方約七公里處，發現了原始檜木林。隨後日本當局便組織了專業的探勘團隊前往，確認了阿里山的森林資源是「無盡藏」——廣大的無邊的原始檜木森林，像是無窮的寶藏。這次探勘不只紀錄確認了阿里山擁有豐富森林資源，也確立了後續臺灣總督府開發阿里山森林資源的政策方向，展開了對阿里山植物發現的重要扉頁。而阿里山森林鐵路，也在這樣的時空背景下，經由「阿里山鐵道之父」河合鈺太郎之手，開始了一系列的規劃與建設。





檜木是政績宣傳效果 ■ ■ ■

全球只有美國、日本和臺灣三個國家生長有原始檜木林，全球共七個種類。其中臺灣扁柏及紅檜，便是只生長於此的臺灣特有種。當時原本在臺灣使用的建材多以來自福建的「福州杉」及日本輸入的日本材為主，在發現高品質的檜木後，木材產業生態鏈因此改變。臺灣出產的木材不只供應本島，同時也開始向日本、外國出口，高品質的檜木成為光榮肩負明治神宮、桃山御陵、橿原神宮、箱崎八幡宮等大社的重要營造用材。臺灣總督府亦將此視為是治理臺灣的政績，並廣為宣傳。

以阿里山為名的植物被發表 ■ ■ ■

隨著檜木森林的探勘及開發，許多未曾發現的動植物也陸續被學者記錄下來。1906年(明治39年)人類學家森丑之助受殖產局委託，與植物病理學加川上瀧彌一同組團來到臺灣番地調查森林與採集高山植物標本，這次的採獲讓臺灣高山植物的研究有了重大突破，以阿里山為命名的高山植物，第一次出現在世人面前。例如阿里山龍膽，便是最早被採集，並以阿里山之名於國際上被發表的植物之一。龍膽屬植物在臺灣有14種，其中13種都是臺灣特有種，而阿里山龍膽在家族中葉面最小，花朵最大，顏色豔麗又極具特色，充滿高山植物在高海拔的演化特色。

森丑之助





一葉蘭示意模型（照片來源：郭孟涵）

與林鐵共生的臺灣一葉蘭

而臺灣一葉蘭也於1909年(明治44年)，被森丑之助所發現採集。經由早田文藏博士命名為臺灣一葉蘭。雖現已被證實並非臺灣特有種，但在當時，因為造型優美獨特，伴隨著林業鐵路的鋪設開發，開始了一葉蘭往西方國家的大量外銷。臺灣一葉蘭為高山植物，喜愛依靠山壁的潮濕的環境，分布在海拔1500~2500公尺的山區，而眠月線鐵路的開發，在穿鑿隧道過程恰巧製造出了大面積的裸岩及峭壁，與遮陰林木共同孕育出大量的苔蘚植物，堆積成適合一葉蘭生長的基質，無意中提供了一葉蘭極佳的生育地。

其實目前在臺灣的太平山、拉拉山及大武山皆有一葉蘭分布，但族群數量稀少又分散，唯獨阿里山林鐵眠月線有大面積且集中之群落出現，於是1992年(民國81年)依據文化資產保存法，公告此區為臺灣一葉蘭自然保留區，保存臺灣一葉蘭的野生種源。林業署嘉義分屬也特地改建沼平車站附近的舊阿里山人力派出所，成為臺灣一葉蘭生態故事館，介紹臺灣一葉蘭與鐵道開發的獨特故事，見證阿里山林場發展的歷史與脈絡。



阿里山生態教育館外觀（照片來源：郭孟涵）



一起來阿里山生態教育館認「種」

現今，在沼平的高點，祝山觀日步道旁，除了有臺灣一葉蘭生態故事館外，還有棟利用舊阿里山工作站改建而成的阿里山生態教育館，提供上山遊客一個休憩參觀的場域。館內規劃設計融合森林意境，展示阿里山命名之植物及介紹阿里山保護留區之特色，宣導林業署的生態保育成果及阿里山人文歷史。生態教育館入口特別以阿里山發展軌跡及人文陶板為主題，呈現了阿里山從1896年至今的大事紀及阿里山開發早期前來探勘的重要研究學家，包含古費洛、鳥居龍藏、森丑之助及鹿野忠雄等27位學者。阿里山的開發可以說是一串的冒險與發現，研究者們的探勘精神，為阿里山的動植物生態留下豐富的紀錄，許多阿里山特有種都在此時發現。目前生態教育館內介紹許多阿里山特有種之動植物，同時保育關切「臺灣一葉蘭自然保留區」、「塔山野生動物重要棲息環境」、「鹿林山野生動物重要棲息環境」等三處場域，為阿里山地區之自然保育基地與環境教育場域。場館外邊坡也種滿人工培育之臺灣一葉蘭，每年4月，小巧輕盈的一葉蘭盛開，都會吸引旅人駐足觀賞，快門相機按個不停。

來到阿里山，是不是特別有種呢？下次來阿里山，除了漫步在大自然，不要忘記也到各場館走走看看，會有新的發現喔！