

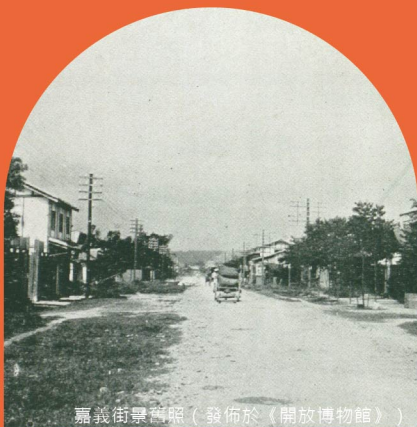


嘉義木都任督二脈

文 | 郭孟涵

來到嘉義旅遊時，你是否仔細觀察過車站的樣貌？明亮的大廳、清楚的動線指引、抑或是親切熱情的站務員？每座車站皆是旅人認識城市的大門，而車站周邊的景物，也是形塑城市印象不可或缺的重要角色，讓我們走出車站，來一探嘉義這座城市的美麗風貌吧！





嘉義街景舊照（發佈於《開放博物館》）

顫動的土地 翻轉嘉義現代化革新

現今我們熟悉的嘉義街景，可追溯回日治初期的嘉義。1902年（明治32年）落成通車的嘉義車站，外來人口不斷移入，城市重心從東邊清朝留存的舊城區，逐漸往西移至車站附近發展，形成了新興的繁榮城區。

然而好景不常，1906年（明治39年）3月17日嘉義梅山發生了芮氏七級的強震，由於當時的房屋多以不耐震的磚木建成，一夕之間房屋毀壞了上千棟，而屹立多年的嘉義古城牆也難逃強震的威力，應聲倒下。

由於嘉義市的房屋損壞高達八成，總督府和嘉義廳政府著手進行「市街改正計畫」，如今為人所知的中央噴水池圓環與中山路（大通），便是當時改正計畫的成果。梅山大地震猶如按下現代化的其中一個按鈕，在民生及產業建設的推動上有著莫大的助益。



大眾交通運輸的建置，大幅降低了時間成本，也打破城市與城市之間的藩籬，是現代化建設中必不可少的一環。1895年（明治28年）日本總督府來臺治理時，同樣也思考到這個問題，將縱貫鐵路的興建列為首要的施政計畫，並於1899年（明治32年）分別由南北兩端同時興工。1902年（明治35年），第一代嘉義車站已經能從新營通車至嘉義，卻僅限局部性區域通車，直到1908年（明治41年）臺灣西部縱貫線全線通車，開啟了嘉義對外連結的大門，也使嘉義市逐漸往西邊擴大開發。

都說車站是城市的門面，早期的日本建築師，在車站建築的外觀上多以西方古典裝飾風格設計，例如建築量體左右對稱、中間突出山牆與尖塔、有大型圓窗等設計要素，現今的新竹車站及臺中車站舊站仍保有其特色存在，不過第二代嘉義車站的設計者宇敷赳夫技師，卻恰恰反其道而行。



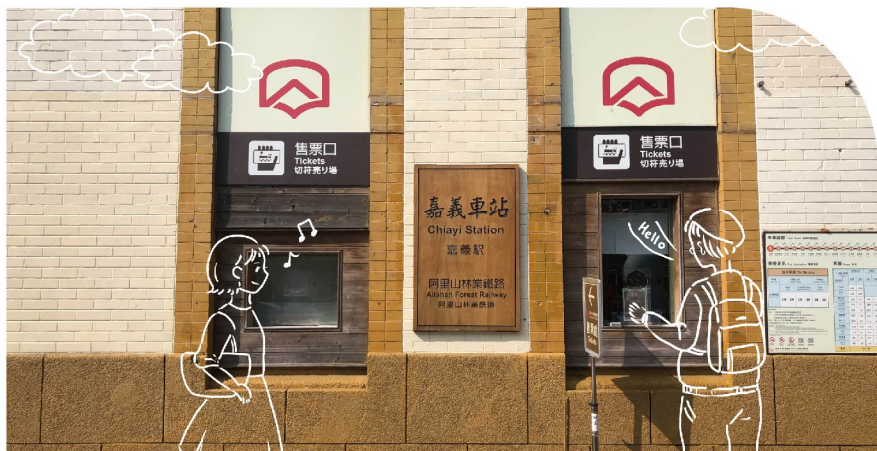
1933年（昭和8年）重建的第二代嘉義車站，將原本木造建材改用鋼筋混凝土技術，建築外觀也捨棄了繁雜裝飾，採用水平線條設計並僅於細節裝飾及收邊，此外車站更提供多樣化的服務機能，如此突破性的公共建築，在當時更有「全島第一摩登車站」的美譽！時至今日，嘉義車站的站體與第一月台採用鐵軌為鋼樑的鑄鐵雨棚架，已被列為市定古蹟，使我們能一窺當時新穎的前衛思潮。



嘉義車站大廳，挑高且以圓拱窗型設計，呈現摩登現代感。

牆面上圓拱窗型設計透露出細節美感。





嘉義車站內林業鐵路售票口

三鐵共構，構築繁榮新嘉義

都說人潮帶來錢潮，嘉義車站的竣工瞬間使大量勞動人口湧入嘉義，而地震災後的市街重建，也使得嘉義市區繁榮發展。嘉義蘊藏的商機不可限量，使官方與民間紛紛進駐開發基礎建設。

1910年（明治43年）至1911年（明治44年），明治製糖株式會社與大日本製糖株式會社以嘉義車站為起點，相繼在後站設置朴子線嘉義站及北港線嘉義站，糖鐵除了加快糖業資源的運輸外，也為想至嘉義市打拼的海口青年開闢新的選擇。而後阿里山林業鐵路於1912年（大正元年）全線通車，從嘉義車站第一月台行經北門線至二萬平。林業鐵路的建置使木材的採伐更便利且完善，連帶影響整個嘉義市的經濟產業轉型發展，製材工廠、木材加工廠如雨後春筍般林立市區街坊。由於木造建築耐震性佳，再加上木材資源易於取得，木造房舍的普及大大改善了嘉義市容，也正式為嘉義開啟木都新篇章。

小巧的嘉義車站，卻扮演了匯聚了林鐵、糖鐵及縱貫線三鐵的重要角色，成為臺灣最早三鐵共構的車站，也造就了嘉義經濟繁榮的奇蹟。



二通-屬於本島人的 百貨大街

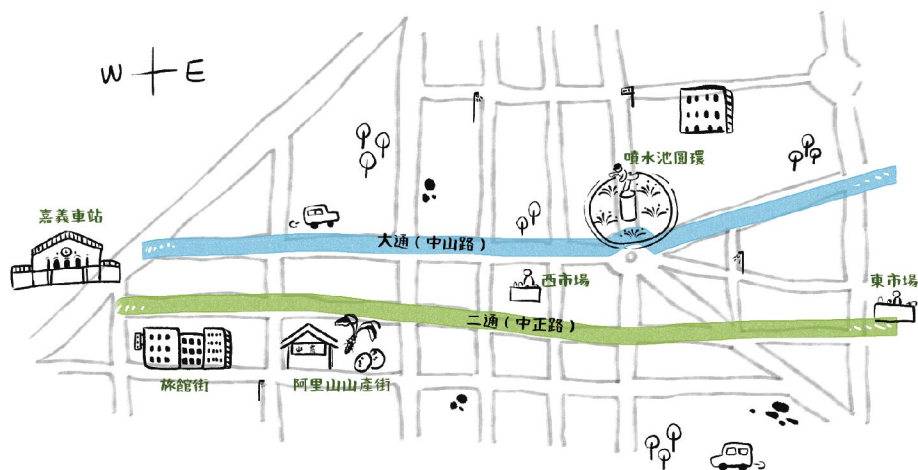
在日本漢字中，若是說明道路名稱時，以東西向發展稱「通」，而南北向劃分為「筋」。當初嘉義在「市街改正計畫」規劃中，以西門城為核心，建造直直往西連接嘉義車站的「大通」，設計上採人車分道並闢建亭仔腳（騎樓），打造方便行人步行的舒適環境，在當年吸引許多高級精品店進駐街道，昭和時期更被譽為模範商店街，而此條熱鬧街道也就是現今位於嘉義市中心的中山路。

如果說新闢的大通是日本人的高級商圈，那麼與之平行的古道二通（今中正路），絕對是專屬在地人的正港街市。二通的發展早在清朝就形成，以西門城為分界的古道，只籠統的區分「西門外街」與「西門內街」。日治時期因鐵道通車後急需一條聯絡通道，才截彎取直成連接嘉義城與車站的簡易道路，是比大通更早開發的現代化街道，不過因路寬相較大通來得窄，因此就有了「二通」的稱號。



二通橫跨的距離非常長，然而每一段皆是熱鬧的精華區：從嘉義車站出發，沿途賣著至阿里山上運下來的高山物產；行經西市場能看到販賣服飾與生活用品的百貨店林立；再來到東市場，則能從各式生鮮小販中買到料理所需的食材。一條街道包辦常民的生活起居，只有你想不到，沒有你買不到的東西！也因此在地人都會直接稱呼二通為「本島人街」，戰後則改為「中正路」。

大通與二通是串連著舊城區與新城區的重要幹道，也是嘉義民生商業發展的主要起點，從日治橫跨至七〇年代，也仍是嘉義人採買的首選之地。即使現今二通已不復當年那般繁華熱鬧，卻依然是老嘉義人值得驕傲的光彩記憶。



大通與二通相對位置地圖（繪製者：郭孟涵）

從二通遙望阿里山，高山物產的產銷旅程

日治時期，靠近嘉義車站的二通路段，琳琅滿目的高山物產映入眼簾，パルプ（木漿）、愛玉子、乾筍等特色山產應有盡有，使我們在山下就能一窺阿里山的神秘面紗。這裡是臺灣中南部最大的阿里山物產批發市場——「阿里山物產街」，大家普遍印象中的山產行大多出現在沿山地區，很少在都會區中出現且大多僅販賣南北雜貨，由此凸顯，當時坐落於嘉義鬧區的山產街多麼獨特。然而令人驚訝的是，其背後形成的原因與林業鐵路有著極為密切的關聯。



現今二通上的阿里山物產街



阿里山是臺灣最早開發的高山，林鐵的開通不只運輸木材資源，也將阿里山的物產運送至全臺人民餐桌上。阿里山物產從原住民部落生產端，一路乘著林鐵運到二通的阿里山物產街販售，再搭著縱貫鐵路分散運送到全臺各地，使阿里山物產能走入每個人的家庭中，人們不用穿越山林至部落，也能享受到山產風味。林業鐵路不僅串連起山產從產端至零售端的銷運網絡，更編織出你我味蕾中的家常回憶。



戰後初期，二通上除了匯集各式旅社外，更有多達三十多家的山產行，這些店家除了做門市的零售外，也兼做批發，隨時都有外縣市的南北貨店家來批貨，高品質的山產甚至連迪化街的南北貨店家都慕名合作！在其中，益昌山產行便是其一。

益昌山產行的謝文祥老闆，原本跟著阿里山的山農集貨運售給下游零售商店，1974年與妻子選擇在中正路（二通）的山產街開店。一走進山產行，空氣中瀰漫著濃郁的筍乾氣味，木櫃上擺放著金針、香菇、木耳、愛玉、筍絲、龍眼乾等乾貨，時光仿若凍結在上個世紀美好年代。即使今日阿里山物產街已不復從前鼎盛，仍能從山產行飄出的淡淡乾物香遙想當年盛況。

