

ISSN : 2707-1464

統計要覽

第六期

阿里山林業鐵路及文化資產管理處
主計室印

中華民國一一三年十一月

編輯說明

- 一、本刊所列數字，旨在報導本處一般業務概況及主要施政成果，其涉及國防機密者均未列入。
- 二、本刊資料，多取材於本處各課室及所屬工作站造送之業務統計報告表，或本室直接蒐集整理之資料。
- 三、本刊所列數字係自民國一百零七年至一百一二年底之資料為主，其數字與本處出版其他書刊不同時應以本刊為準。
- 四、本刊內容分為五章：(一)沿革(二)鐵路車輛(三)森林鐵路(四)財務(五)組織及人事。
- 五、本刊各表中符號：「…」表示數字不明，「-」表示無數字，「0」表示數字未滿1。
- 六、本刊各表度量衡單位均採用公制，貨幣單位以新臺幣元計算。

目 錄

(一) 本處沿革

(二) 鐵路車輛

1. 鐵路車輛設備·····	3-4
----------------	-----

(三) 森林鐵路

2. 鐵路客運·····	6-7
3. 鐵路貨運·····	8-11
4. 鐵路行車事變·····	12-13

(四) 財務

5. 歲入預決算·····	15-16
6. 歲出預決算·····	17-18

(五) 組織及人事

7. 組織系統·····	20-21
8. 現任員工人數—職員·····	22-23
9. 現任員工人數—工員·····	24-25
10. 現任職員職別·····	26-27
11. 現任職員學歷·····	26-27
12. 現任職員年齡·····	28-28

(一) 本處沿革

行政院 106 年 6 月 15 日核復：衡酌阿里山森林鐵路之文資保存、產權、營運、財務及人力需求等層面，並考量林務局具有較完整之整合經營資源，同意林務局成立專責單位為最適方案，嗣於 107 年 5 月 16 日核定「林務局阿里山林業鐵路及文化資產管理處」暫行組織規程、辦事細則及編制表；農委會於 107 年 6 月 21 日核定從業人員管理要點及附表，107 年 8 月 13 日核定修正，爰本處於 107 年 7 月 1 日正式成立，112 年 8 月 1 日組織改造，屬中央四級機構，奉核定員額 372 人，其中公務人力 44 人、從業人員 328 人。

本處編制綜合企劃科、鐵路服務科、鐵路維護科、車輛養護科、安全管理科 5 個業務單位，秘書室、主計室、人事室及政風室 4 個幕僚單位；現場設 20 個車站、3 個監工區、2 個車庫及 1 個修理工廠，截至 112 年底現有員工計 308 人。

轄管範圍主要為阿里山林業鐵路及林業文化園區，林鐵自嘉義市起，經嘉義縣梅山鄉、竹崎鄉，至阿里山鄉阿里山國家森林遊樂區，長 71.4 公里；林業文化園區包括阿里山林業村及檜意森活村。

民國一零七年七月由黃妙修小姐擔任處長。

民國一一二年八月配合行政院組織改造，改制為農業部林業及自然保育署阿里山林業鐵路及文化資產管理處，增設安全管理科

（二）鐵路車輛

本處秉承鈞局施政目標，發展「永續森林經營，維護生態保育及營造安全、生態、優質家園」，積極宣導執行，有別於過去一般定期列車營運模式，除了積極提升行車安全，改善路線結構、車廂、設施及邊坡監測，規劃以觀光旅遊及生態保育為特色，結合檜意森活村、阿里山林業村、嘉義車庫園區及阿里山國家森林遊樂區，呈現在地林業文化脈絡、發揮鐵路既有產業功能，及提升鐵路沿線觀光價值，串聯阿里山及嘉義市區發展為大嘉義區生態旅遊軸帶，具體再現森林生態經營、人文厚度，並澈底發揮觀光效益。

表1

年份	
	合計
民國一〇七年	171
民國一〇八年	171
民國一〇九年	171
民國一一〇年	171
民國一一一年	169
民國一一二年	170

鐵路車輛設備

單位：車輛/輛

					祝山客運汽車
蒸氣機車	柴油車		客車	貨車	
	機車	客運			
12	28	2	84	45	-
12	28	2	84	45	-
12	28	2	84	45	-
12	28	2	84	45	-
12	28	2	84	43	-
13	28	2	84	43	-

（三）森林鐵路

本處森林鐵路，當初係配合開發阿里山森林，運輸木材而修築，於民國二年通車至阿里山，至民國九年，始應沿途居民需要，兼營客運，由於沿線隧道橋樑過多，經常修理維護，以及災害搶修，均較一般平地鐵路加倍困難，林務局為配合觀光事業服務旅客，已使鐵路車輛全部柴油化，縮短行車時刻，並建立柴油動力車，定期檢查制度，將所有車輛每月按時進廠接受全面保養，並隨時檢查路況，藉維持行車安全。

本線於民國七十三年通行冷暖氣坐臥兩用阿里山號客車，新型客車平穩舒適，車行區間穿山越嶺蜿蜒而上，山上林木蒼鬱、古木參天，風景勝絕，眠月線於民國七十二年通車，沿途盡是原始景觀，天然石猴、千人洞、一葉蘭等勝景。祝山線於民國七十五年通車，這是國人自建的第一條高山鐵路，全長 6.25 公里，沿途高山峽谷形勢崢嶸，壯麗異常，不僅為觀賞日出，亦可享受森林幽雅氣氛。

表2 鐵路

年份	人數（人）				里程
	合計	普通	免費	軍運	合計
民國一〇七年	1,106,337	1,106,337	-	-	4,257,814
民國一〇八年	1,230,189	1,230,189	-	-	8,869,966
民國一〇九年	1,003,187	1,003,187	-	-	7,945,484
民國一一〇年	649,951	649,951	-	-	5,198,129
民國一一一年	931,454	931,454	-	-	7,332,006
民國一一二年	1,209,229	1,209,229	-	-	9,241,216
營業線	1,209,229	1,209,229	-	-	9,241,216
專用線	-	-	-	-	-

客運

(延人公里)			運費收入（新台幣元）				
普通	免費	軍運	合計	客運	行李	郵件	其他
4,257,814	-	-	70,908,950	70,908,950	-	-	-
8,869,966	-	-	150,946,965	150,946,965	-	-	-
7,945,484	-	-	127,508,968	127,508,968	-	-	-
5,198,129	-	-	78,886,598	78,886,598	-	-	-
7,332,006	-	-	111,697,818	111,697,818	-	-	-
9,241,216	-	-	144,129,316	144,129,316	-	-	-
9,241,216	-	-	144,129,316	144,129,316	-	-	-
-	-	-	-	-	-	-	-

表3 鐵路

年份	噸數		
	合計	營業	
		小計	零擔
民國一〇七年	12,495	11,650	—
民國一〇八年	5,840	4,880	—
民國一〇九年	1,720	1,480	—
民國一一〇年	16,963	13,820	—
民國一一一年	11,640	10,390	—
民國一一二年	10,964	9,320	—
營業線	10,964	9,320	—
專用線	—	—	—

貨運

		里程(延噸公里)		
	自用品	合計	營業	
整車			小計	零擔
11,650	845	56,199	48,171	—
4,880	960	43,746	36,431	—
1,480	240	98,160	95,608	—
13,820	3,143	122,325	96,236	—
10,390	1,250	70,370	59,373	—
9,320	1,644	75,329	58,839	—
9,320	1,644	75,329	58,839	—
—	—	—	—	—

表3 鐵路

年份	里程(延噸公里)		合計
	營業	自用品	
	整車		
民國一〇七年	48,171	8,028	864,628
民國一〇八年	36,431	7,315	713,006
民國一〇九年	95,608	2,552	1,822,403
民國一一〇年	96,236	26,089	1,924,917
民國一一一年	59,373	10,997	1,317,813
民國一一二年	58,839	16,490	1,264,246
營業線	58,839	16,490	1,264,246
專用線	—	—	—

表4 鐵路

[illegible]

(四) 財務

公務預算

1. 歲入部份

一一二年度罰款及賠償收入 1,680,703 元，財產收入 25,829,548 元，其他收入 379,516 元，合計 27,889,767 元。

2. 歲出部份

一一二年度公務預算全年預算數為 88,860,000 元，決算數為 88,579,229 元，決算數佔預算數 99.68%。

表5 歲入

一一二年度

收 入 別	預 算 數	決 算 數
總計	25,219,000	27,889,767
罰款及賠償收入	1,340,000	1,680,703
罰金罰鍰及怠金	-	-
賠償收入	1,340,000	1,680,703
財產收入	23,742,000	25,829,548
利息收入	545,000	108,231
權利金	19,850,000	20,305,247
租金收入	3,347,000	5,416,070
廢舊物資售價	-	-
其他收入	137,000	379,516
收回以前年度歲出	-	-
其他雜項收入	137,000	379,516

資料來源：本處主計室

本表數字僅係公務預算部份未包括林務發展及造林基金、特別預算

預決算表

單位：新台幣元

比較增減數		預決算比較百分比
增減數	%	
2,670,767	10.59%	110.59%
340,703	25.43%	125.43%
-	-	-
340,703	25.43%	125.43%
2,087,548	8.79%	108.79%
-436,769	-80.14%	19.86%
455,247	2.29%	102.29%
2,069,070	61.82%	161.82%
-	-	-
242,516	177.02%	277.02%
-	-	-
242,516	177.02%	277.02%

表6 歲出
一一二年度

收 入 別	預 算 數	決 算 數
總計	89,706,261	89,425,490
一般行政	56,130,000	55,849,229
林業發展	32,730,000	32,730,000
一 般 建 築 及 設 備	-	-
公教人員婚喪生育及子女教 育 補 助	827,400	827,400
調整軍公教人員待遇準備	18,861	18,861

資料來源：本處主計室
本表數字僅係公務預算部份未包括林務發展及造林基金、特別預算

預決算表

單位：新台幣元

比較增減數		預決算比較百分比
增減數	%	
-280,771	-0.31%	99.69%
-280,771	-0.50%	99.50%
0	0.00%	100.00%
0	0.00%	0.00%
0	0.00%	100.00%
0	0.00%	100.00%

(五) 組織及人事

一、職員

民國一一二年度，職員總人數為 42 人，簡任人員 2 人，佔總人數 4.76%，薦任人員 33 人，佔總人數 78.57%，委任人員 7 人，佔總人數 16.67%。

二、工員

民國一一二年度，工員總人數為 0 人。

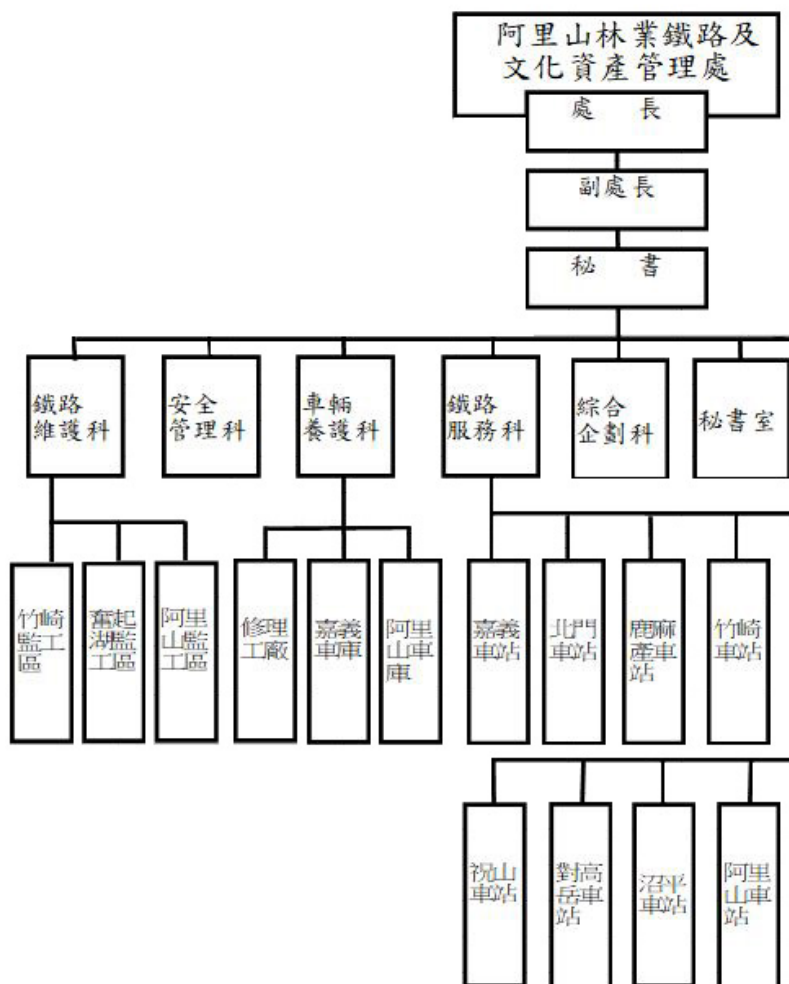
三、森林鐵路

民國一一二年度，森林鐵路總人數為 266 人。

四、榮民

民國一一二年底，榮民總人數為 0 人。

表36 組 織



系 統

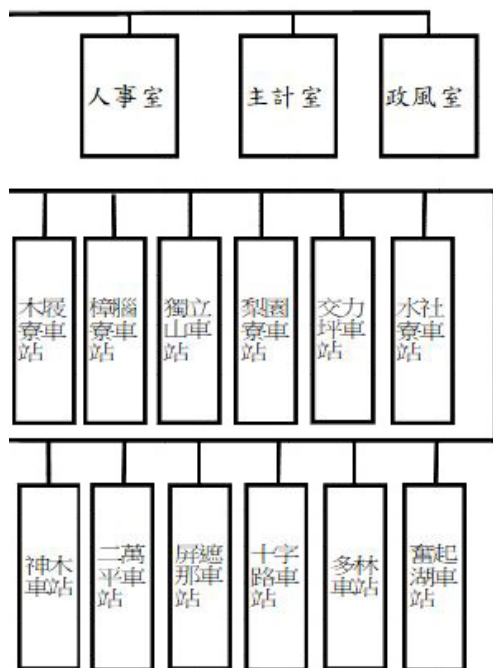


表8現任
職

年份	合計	十至十四職等簡任
民國一〇七年底	24	2
民國一〇八年底	40	2
民國一〇九年底	43	2
民國一一〇年底	42	2
民國一一一年底	41	2
民國一一二年底	42	2
男	22	1
女	20	1

員工人數

員

單位：人

六至九職等薦任	一至五職等委任
16	6
27	11
27	14
30	10
31	8
33	7
20	1
13	6

表9 現任

工

年份	合計	總務類			
		小計	司機	助理司機	工友
民國一〇七年底	246	0	0	0	0
民國一〇八年底	226	0	0	0	0
民國一〇九年底	238	0	0	0	0
民國一一〇年底	233	0	0	0	0
民國一一一年底	249	0	0	0	0
民國一一二年底	266	0	0	0	0

表10 現任職

年份	合計	處長	副處長	秘書	科長	主任	技正	技士	技佐	專員	科員	助理員	辦事員	書記
民國一一二年底	42	1	1	1	5	4	4	6	0	6	12	2	0	0
男	22	0	1	1	3	2	4	5	0	3	3	0	0	0
女	20	1	0	0	2	2	0	1	0	3	9	2	0	0

表11 現任職

年份	合計	博士	研究所	大專
				大學
民國一一二年底	42	1	24	17
男	22	1	12	9
女	20	0	12	8

員職別

護士	車站 站長	副 站長	車庫 主任	站 務員	司 機
0	0	0	0	0	0
0	0	0	0	0	0
0	0	0	0	0	0

員學歷

	高中(職)	
	0	-
	0	-
	0	-

表12 現任職員年齡

單位：人

年份	合計	29以下	30-39	40-49	50-59	60歲以上	65歲以上
民國一一二年底	42	1	10	20	9	2	0
男	22	0	5	10	6	1	0
女	20	1	5	10	3	1	0

統計要覽

中華民國一一三 年版

出版機關：農業部林業及自然保育署阿里山林
業鐵路及文化資產管理處

編輯單位：農業部林業及自然保育署阿里山林
業鐵路及文化資產管理處主計室

地址：嘉義市文化路 308 號

電話：(05)277-9843

資料索取：農業部林業及自然保育署阿里山林
業鐵路及文化資產管理處

電話：(05)2779843-283

印刷者：協成印刷文具行

電話：(05)276-4920

出版年月：中華民國 113 年 11 月

創刊年月：中華民國 108 年 11 月

工本費： 55 元