



# 林場沼平旅人名所

文 | 黃巧鈺

在那個林業以伐木為主的年代，沼平作為火車本線的終點站，亦曾是多條伐木支線的節點，木材在此集中整理並運輸至山下。「飯包服」是沼平聚落的舊稱，這裡曾經是全阿里山最熱鬧的商店及居住街，登山步道入口、各類行政中心、職別俱樂部、旅館及餐廳群聚，每到春天，日人思鄉而種的吉野櫻盛開，櫻吹雪的景象，總能讓當時來到臺灣的日本人一解思鄉之愁，也成為阿里山往後著名的花季由來。





沼平車站

林場核心  
阿里山的代名詞。沼平

阿里山其實並不是一座山，而是由十八座山所組成的山脈，阿里山的範圍很大，但曾經的沼平—在那個日出鐵道尚未興建的年代，卻是阿里山的代名詞。現今沼平車站的位置，為阿里山車站之舊址，當時的旅客前一晚入住嘉義市區，搭上隔日早班火車，午餐經過奮起湖吃個便當，經過二萬平讚嘆塔山後，終點站便是阿里山車站(現沼平站)，每個來到沼平的人，都莫不讚嘆這是個小都會，作為林場的核心，可以說這裡就是當時代表阿里山所有人文活動的聚集地，工作、生活、觀光、旅遊，所有活動匯聚於此。





沼平公園

## 「人」與「木」都聚集的沼平

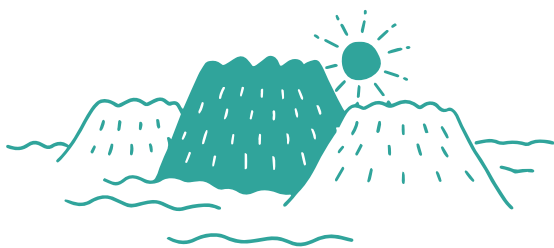
現在來到沼平車站，已不復往日的榮景。幾場大火，燒掉了往昔飯包服地區的熱鬧光景，沼平幾經整理，興建了木構而成、現代化的沼平車站，將往日熱鬧聚落整理為寧靜的沼平公園，建置了拔地而起的櫻之道，種回了被燒掉的吉野櫻。縱使歲月變遷，往昔熱鬧的風華已不再見，卻仍然能夠在沼平，找到往日「人」與「木」匯聚的痕跡。

走出沼平車站，沼平公園的石碑正對平交道路口，旁邊便是往昔曾使用過的集材柱以及集材機，保留至今讓我們能夠想像當時「由林成木：伐木>造林>集材>運材」的「集材」過程。木材經由集材機與集材柱吊運而起，放上火車，隨著嗚鳴的氣笛聲運載而走，這是老一輩沼平人對於「木」的記憶。



## 阿里山旅人名所

日出、雲海、森林、日落、鐵道，組成大部分人對阿里山的印象，在現今，來阿里山搭火車看日出，幾乎是每位旅人的必排行程。但阿里山祝山線的觀光鐵道其實啟用於1986年(民國75年)，在日出火車尚未開通、阿里山公路尚未建成之前，沼平作為阿里山鐵道本線的終點站，曾是所有來阿里山的旅人匯聚之所。不只鐵路支線，眾多登山步道入口也在此匯聚，旅人來此住宿，隔日再靠雙腳登上祝山觀賞日出。在交通及聚落聚集的效應下，商店、旅館、餐廳、俱樂部，這裡成為阿里山最熱鬧的核心地帶，阿里山旅人名所於是成形。





## 當「登山」 變成全民運動

日治時期，在祝山觀賞「新高山日出」，是一件非常值得炫耀的經驗。漢傳佛教的「朝山」文化歷史悠久，篤信佛教的日本，相信每個區域都有「神山」及「聖山」，因此將遠眺聖山的文化融入每個人的骨血當中。日本的聖山富士山，便是每位日本人都必定朝聖之所。當時日人來到臺灣，發現有高於富士山的新神山，便由明治天皇命名為賜為「新高山」，亦為現在的玉山。在臺灣這座新的「聖山」，成為當時朝山文化必遊之處。「遠眺新高山」成為當時最新的流行，而在1912年林鐵本線開通後，只要於終點站下車，便是祝山登山口，30分鐘即可上到祝山山頂，大為縮短攀登祝山的難度，至此「祝山觀新高山日出」更成為熱鬧的全民運動，沼平作為朝山旅人必定住宿之地，更是熱鬧非凡。



## ■ ■ ■ 登山運動與國立公園



這股全民登山的風潮，擴及到當時的中小學等各級學校，富士山、阿里山、新高山不斷地出現在公學校國語及地理課本之中。也促進了阿里山及新高山被提名成為國立公園的進程。當時日本受歐美觀念影響，興起成立國家級風景名勝區的念頭。作為登山運動重要地點的阿里山及新高山，便順理成章地成為國立公園候補地之一，1934年(昭和9年)全島詩人聯吟大會，在阿里山國家公園協進會的支持下，擊鉢題詩，熱鬧登場，以阿里山為題留下許多詩句。同年，繪師金子常光，更是幫阿里山繪製了「新高阿里山國立公園候補地」的鳥瞰地圖，成為現在重要的阿里山史料之一。

1937年(昭和12年)，日本臺灣總督府正式核定大屯、次高太魯閣、新高阿里山成立三座國立公園範圍。至此阿里山從伐木開始向觀光轉型，原本運載木材的林業鐵路，也掛上客廂，越來越多人上到阿里山，來眺望新高阿里山的神聖。





## 林場中的俱樂部

沼平作為昔日林場集運地及旅人名所，見證了阿里山一路的熱鬧繁華。現在的沼平雖然已不再像以前一樣具代表性，卻還是留有一些過去林業俱樂部的歷史遺跡。當時聚集於沼平地區的住宿，就有阿里山俱樂部、華南寮、鐵道俱樂部、集材俱樂部、貴賓館、附屬館等，可見其熱鬧。目前尚存僅阿里山俱樂部(現阿里山賓館舊館)，以及貴賓館及其附屬館。附屬館便是現在的第一員工寄宿舍，位於祝山林道旁，為林業署相關人員的短期差勤宿舍，可以說是目前保存最完整的歷史建築物之一。貴賓館在經過整修後也將重新以全新面貌開放於旅客參觀。



## ■ ■ ■ 全新啟用的祝山車站

「登祝山觀新高山日出」的風潮，從日治時代延續至今，已是阿里山最具代表性的觀光活動。曾幾何時，位於海拔2451公尺的祝山車站落成，取代了沼平車站，成為阿里山高山鐵道新的最高站，這也是阿里山鐵路唯一一條由臺灣人所規劃關建的鐵路。如今搭小火車看日出，已是來阿里山必不可缺的活動之一。

2023年(民國112年)11月，祝山車站改建完成重新啟動，設計以「光明的起點」為發想，保留原來大家記憶中的弧形月臺，將雲霧繚繞山巒的意象，巧妙融入屋頂設計，利用車站自然的地形坡度，一路從月臺延綿到前廳、主要階梯以及觀日涼亭，讓大家沿著車站走，感覺就像穿越雲浪迎接日出破曉。同時也兼顧人文與自然的友善環境，為減少邊坡地質的擾動，保留原有樓梯基礎，以微型樁作為主樓梯支撐，並搭配無障礙動線，創造更友善溫暖的旅遊體驗。

隨著鐵道最高點的移動及火災後的整頓，沼平已不再以旅人名所著稱，改以更與自然一體的公園及步道面貌呈現。但不管從人文歷史還是生態角度，沼平都仍是古今旅人來到阿里山的必訪之地，也是現今SL蒸汽火車，有活動時必定停駐的地點，待春天櫻花盛開之時，別忘了來沼平走走，尋找當時的熱鬧足跡，拍下櫻花與火車的經典風景。

