

ISSN : 2707-1464

統計要覽

第五期

阿里山林業鐵路及文化資產管理處
主計室印

中華民國一十二年十月

編輯說明

- 一、本刊所列數字，旨在報導本處一般業務概況及主要施政成果，其涉及國防機密者均未列入。
- 二、本刊資料，多取材於本處各課室及所屬工作站造送之業務統計報告表，或本室直接蒐集整理之資料。
- 三、本刊所列數字係自民國一百零七年至一百一一年底之資料為主，其數字與本處出版其他書刊不同時應以本刊為準。
- 四、本刊內容分為五章：(一)沿革(二)鐵路車輛(三)森林鐵路(四)財務(五)組織及人事。
- 五、本刊各表中符號：「…」表示數字不明，「-」表示無數字，「0」表示數字未滿1。
- 六、本刊各表度量衡單位均採用公制，貨幣單位以新臺幣元計算。

目 錄

(一) 本處沿革

(二) 鐵路車輛

1. 鐵路車輛設備·····	3-4
----------------	-----

(三) 森林鐵路

2. 鐵路客運·····	6-7
3. 鐵路貨運·····	8-11
4. 鐵路行車事變·····	12-13

(四) 財務

5. 歲入預決算·····	15-16
6. 歲出預決算·····	17-18

(五) 組織及人事

7. 組織系統·····	20-21
8. 現任員工人數—職員·····	22-23
9. 現任員工人數—工員·····	24-25
10. 現任職員職別·····	26-27
11. 現任職員學歷·····	26-27
12. 現任職員年齡·····	28-28

(一) 本處沿革

行政院 106 年 6 月 15 日核復：衡酌阿里山森林鐵路之文資保存、產權、營運、財務及人力需求等層面，並考量林務局具有較完整之整合經營資源，同意林務局成立專責單位為最適方案，嗣於 107 年 5 月 16 日核定「林務局阿里山林業鐵路及文化資產管理處」暫行組織規程、辦事細則及編制表；農委會於 107 年 6 月 21 日核定從業人員管理要點及附表，107 年 8 月 13 日核定修正，爰本處於 107 年 7 月 1 日正式成立，屬中央四級機構，奉核定員額 312 人，其中公務人力 44 人、從業人員 268 人。

本處編制鐵路服務科、鐵路維護科、車輛養護科及綜合企劃科 4 個業務單位，秘書室、主計室、人事室及政風室 4 個行政單位；現場設 20 個車站、3 個監工區、2 個車庫及 1 個修理工廠，截至 111 年底現有員工計 249 人。

轄管範圍主要為阿里山林業鐵路及林業文化園區，林鐵自嘉義市起，經嘉義縣梅山鄉、竹崎鄉，至阿里山鄉阿里山國家森林遊樂區，長 71.4 公里；林業文化園區包括阿里山林業村及檜意森活村。

民國一〇七年七月由黃妙修小姐擔任處長。

民國一一二年八月配合行政院組織改造，改制為農業部林業及自然保育署阿里山林業鐵路及文化資產管理處，增設安全管理科

（二）鐵路車輛

本處秉承鈞局施政目標，發展「永續森林經營，維護生態保育及營造安全、生態、優質家園」，積極宣導執行，有別於過去一般定期列車營運模式，除了積極提升行車安全，改善路線結構、車廂、設施及邊坡監測，規劃以觀光旅遊及生態保育為特色，結合檜意森活村、阿里山林業村、嘉義車庫園區及阿里山國家森林遊樂區，呈現在地林業文化脈絡、發揮鐵路既有產業功能，及提升鐵路沿線觀光價值，串聯阿里山及嘉義市區發展為大嘉義區生態旅遊軸帶，具體再現森林生態經營、人文厚度，並澈底發揮觀光效益。

3鐵路車輛

表 1

年份	
	合計
民國一〇七年	171
民國一〇八年	171
民國一〇九年	171
民國一一〇年	171
民國一一一年	169

鐵路車輛設備

單位：車輛/輛

					祝山客運汽車
蒸氣機車	柴油車		客車	貨車	
	機車	客運			
12	28	2	84	45	-
12	28	2	84	45	-
12	28	2	84	45	-
12	28	2	84	45	-
12	28	2	84	43	-

（三）森林鐵路

本處森林鐵路，當初係配合開發阿里山森林，運輸木材而修築，於民國二年通車至阿里山，至民國九年，始應沿途居民需要，兼營客運，由於沿線隧道橋樑過多，經常修理維護，以及災害搶修，均較一般平地鐵路加倍困難，林務局為配合觀光事業服務旅客，已使鐵路車輛全部柴油化，縮短行車時刻，並建立柴油動力車，定期檢查制度，將所有車輛每月按時進廠接受全面保養，並隨時檢查路況，藉維持行車安全。

本線於民國七十三年通行冷暖氣坐臥兩用阿里山號客車，新型客車平穩舒適，車行區間穿山越嶺蜿蜒而上，山上林木蒼鬱、古木參天，風景勝絕，眠月線於民國七十二年通車，沿途盡是原始景觀，天然石猴、千人洞、一葉蘭等勝景。祝山線於民國七十五年通車，這是國人自建的第一條高山鐵路，全長 6.25 公里，沿途高山峽谷形勢崢嶸，壯麗異常，不僅為觀賞日出，亦可享受森林幽雅氣氛。

表2 鐵路

年份	人數（人）				里程
	合計	普通	免費	軍運	合計
民國一〇七年	1,106,337	1,106,337	-	-	4,257,814
民國一〇八年	1,230,189	1,230,189	-	-	8,869,966
民國一〇九年	1,003,187	1,003,187	-	-	7,945,484
民國一一〇年	649,951	649,951	-	-	5,198,129
民國一一一年	931,454	931,454	-	-	7,332,006
營業線	931,454	931,454	-	-	7,332,006
專用線	-	-	-	-	-

客運

(延人公里)			運費收入（新台幣元）				
普通	免費	軍運	合計	客運	行李	郵件	其他
4,257,814	-	-	70,908,950	70,908,950	-	-	-
8,869,966	-	-	150,946,965	150,946,965	-	-	-
7,945,484	-	-	127,508,968	127,508,968	-	-	-
5,198,129	-	-	78,886,598	78,886,598	-	-	-
7,332,006	-	-	111,697,818	111,697,818	-	-	-
7,332,006	-	-	111,697,818	111,697,818	-	-	-
-	-	-	-	-	-	-	-

表3 鐵路

年份	噸數		
	合計	營業	
		小計	零擔
民國一〇七年	12,495	11,650	—
民國一〇八年	5,840	4,880	—
民國一〇九年	1,720	1,480	—
民國一一〇年	16,963	13,820	—
民國一一一年	11,640	10,390	—
營業線	11,640	10,390	—
專用線	—	—	—

表3 鐵路

年份	里程(延噸公里)		合計
	營業	自用品	
	整車		
民國一〇七年	48,171	8,028	864,628
民國一〇八年	36,431	7,315	713,006
民國一〇九年	95,608	2,552	1,822,403
民國一一〇年	96,236	26,089	1,924,917
民國一一一年	59,373	10,997	1,317,813
營業線	59,373	10,997	1,317,813
專用線	—	—	—

表4 鐵路

年份	事變次數(次)										
	合計	出軌	衝撞	接觸	傾覆	列車事故					
						分離	進入錯線	水災	火災	妨礙	障礙
民國一〇七年	9	4	-	-	-	-	-	-	-	-	-
民國一〇八年	14	-	2	-	-	-	-	-	-	-	-
民國一〇九年	10	1	-	-	-	-	-	-	-	-	-
民國一一〇年	9	1	-	-	-	-	-	-	-	-	-
民國一一一年	22	1	2	-	-	-	-	-	-	-	-

行車事變

單位：次

[illegible]

(四) 財務

公務預算

1. 歲入部份

一一一年度罰款及賠償收入 1,988,188 元，財產收入 17,946,463 元，其他收入 155,709 元，合計 20,090,360 元。

2. 歲出部份

一一一年度公務預算全年預算數為 83,719,760 元，決算數為 82,805,779 元，決算數佔預算數 98.91%。

表5 歲入

— 一 一 一 年度

收 入 別	預 算 數	決 算 數
總計	26,279,000	20,090,360
罰款及賠償收入	1,848,000	1,988,188
罰金罰鍰及怠金	—	—
賠償收入	1,848,000	1,988,188
財產收入	24,328,000	17,946,463
利息收入	—	325,507
權利金	22,220,000	13,847,855
租金收入	2,108,000	3,725,737
廢舊物資售價	—	47,364
其他收入	103,000	155,709
收回以前年度歲出	—	5,506
其他雜項收入	103,000	150,203

資料來源：本處主計室

本表數字僅係公務預算部份未包括林務發展及造林基金、特別預算

預決算表

單位：新台幣元

比較增減數		預決算比較百分比
增減數	%	
-6,188,640	-23.55%	76.45%
140,188	7.59%	
-	-	-
140,188	7.59%	107.59%
-6,381,537	-26.23%	73.77%
325,507	-	-
-8,372,145	-37.68%	62.32%
1,617,737	76.74%	176.74%
47,364	-	-
52,709	-	-
5,506	-	-
47,203	-	145.83%

表6 歲出
一一一年度

收 入 別	預 算 數	決 算 數
總計	83,719,760	82,805,779
一般行政	55,234,000	54,320,669
林業發展	25,419,000	25,419,000
一 般 建 築 及 設 備	1,174,000	1,173,350
公教人員婚喪生育及子女教 育 補 助	515,220	515,220
調整軍公教人員待遇準備	1,377,540	1,377,540

資料來源：本處主計室

本表數字僅係公務預算部份未包括林務發展及造林基金、特別預算

預決算表

單位：新台幣元

比 較 增 減 數		預決算比較百分比
增減數	%	
-913,981	-1.09%	98.91%
-913,331	-1.65%	98.35%
0	0.00%	100.00%
-650	-0.06%	99.94%
0	0.00%	100.00%
0	0.00%	100.00%

(五) 組織及人事

一、職員

民國一一一年度，職員總人數為 41 人，簡任人員 2 人，佔總人數 4.88%，薦任人員 31 人，佔總人數 75.61%，委任人員 8 人，佔總人數 19.51%。

二、工員

民國一一一年度，工員總人數為 0 人。

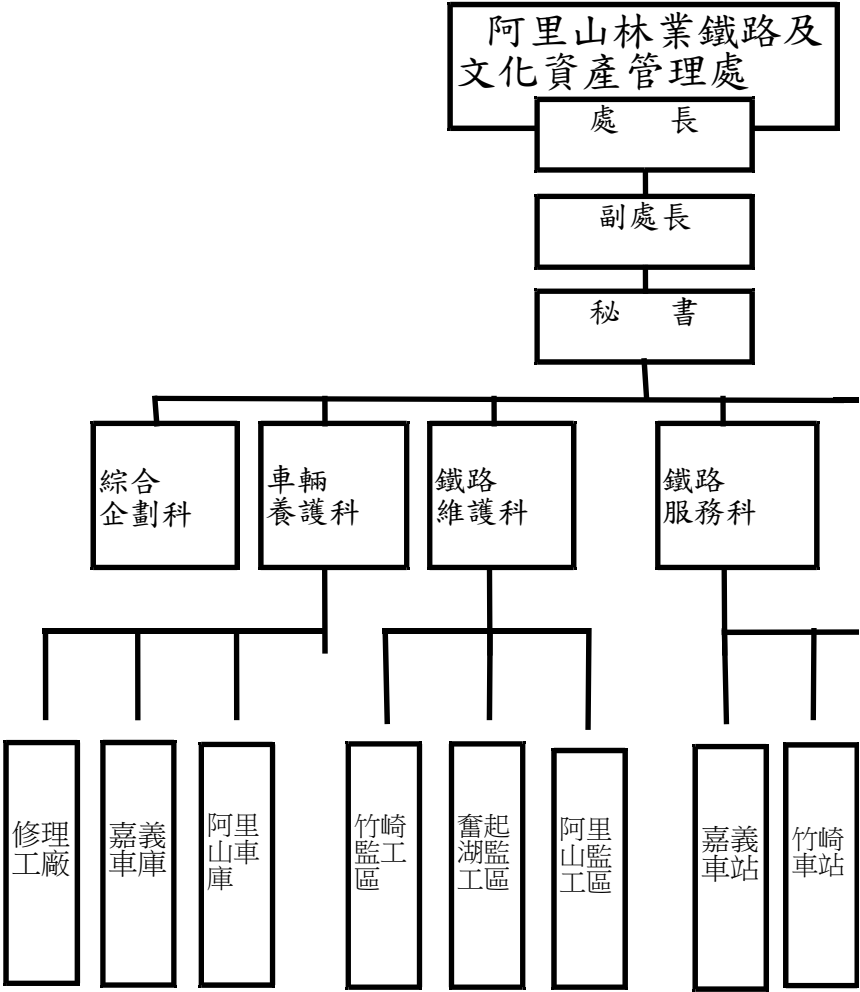
三、森林鐵路

民國一一一年度，森林鐵路總人數為 249 人。

四、榮民

民國一一一年底，榮民總人數為 0 人。

表7 組 織



系 統

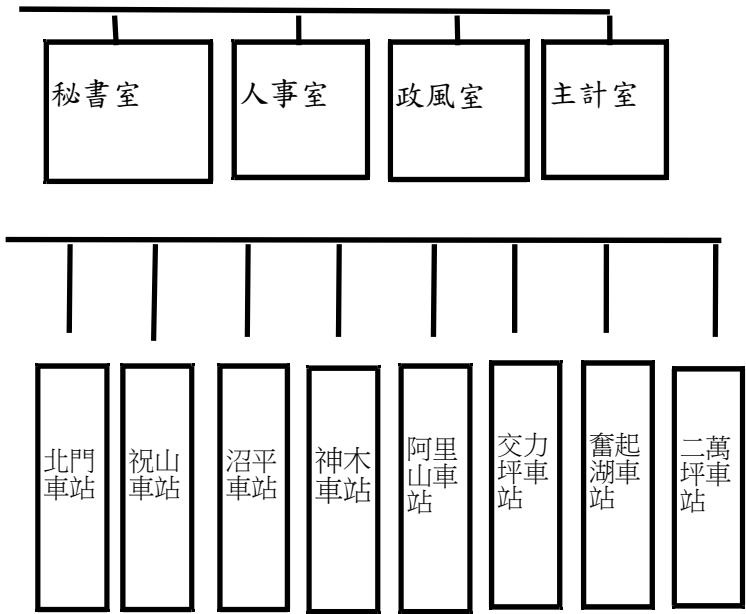


表8 現任
職

年份	合計	十至十四職等簡任
民國一〇七年底	24	2
民國一〇八年底	40	2
民國一〇九年底	43	2
民國一一〇年底	42	2
民國一一一年底	41	2
男	20	1
女	21	1

表10 現任職

年份	合計	處長	副處長	秘書	科長	主任	技正	技士	技佐	專員	科員	助理員	辦事員	書記
民國一一一年底	41	1	1	1	4	3	4	7	1	5	11	2	0	1
男	20	0	1	1	2	1	4	6	1	2	2	0	0	0
女	21	1	0	0	2	2	0	1	0	3	9	2	0	1

表11 現任職

年份	合計	博士	研究所	大專
				大學
民國一一一年底	41	1	22	18
男	20	1	10	9
女	21	0	12	9

員職別

護士	車站站長	副站長	車庫主任	站務員	司機
0	0	0	0	0	0
0	0	0	0	0	0
0	0	0	0	0	0

員學歷

	高中(職)	
	0	-
	0	-
	0	-

表12 現任職員年齡

單位：人

年份	合計	29以下	30-39	40-49	50-59	60歲以上	65歲以上
民國一一一年底	41	0	12	20	8	1	0
男	20	0	6	8	6	0	0
女	21	0	6	12	2	1	0

統計要覽

中華民國一一二 年版

出版機關：農業部林業及自然保育署阿里山林
業鐵路及文化資產管理處

編輯單位：農業部林業及自然保育署阿里山林
業鐵路及文化資產管理處主計室

地址：嘉義市文化路 308 號

電話：(05)277-9843

資料索取：農業部林業及自然保育署阿里山林
業鐵路及文化資產管理處

電話：(05)2779843-283

印刷者：協成印刷文具行

電話：(05)276-4920

出版年月：中華民國 112 年 11 月

創刊年月：中華民國 108 年 11 月

工本費： 55 元