

ISSN : 2707-1464

統計要覽

第三期

阿里山林業鐵路及文化資產管理處
主計室印

中華民國一一〇年十一月

編輯說明

- 一、本刊所列數字，旨在報導本處一般業務概況及主要施政成果，其涉及國防機密者均未列入。
- 二、本刊資料，多取材於本處各課室及所屬工作站造送之業務統計報告表，或本室直接蒐集整理之資料。
- 三、本刊所列數字係自民國一百零七年至一百零九年底之資料為主，其數字與本處出版其他書刊不同時應以本刊為準。
- 四、本刊內容分為五章：(一)沿革(二)鐵路車輛(三)森林鐵路(四)財務(五)組織及人事。
- 五、本刊各表中符號：「…」表示數字不明，「-」表示無數字，「0」表示數字未滿1。
- 六、本刊各表度量衡單位均採用公制，貨幣單位以新臺幣元計算。

目 錄

(一) 本處沿革

(二) 鐵路車輛

1. 鐵路車輛設備·····	3-4
----------------	-----

(三) 森林鐵路

2. 鐵路客運·····	6-7
3. 鐵路貨運·····	8-11
4. 鐵路行車事變·····	12-13

(四) 財務

5. 歲入預決算·····	15-16
6. 歲出預決算·····	17-18

(五) 組織及人事

7. 組織系統·····	20-21
8. 現任員工人數—職員·····	22-23
9. 現任員工人數—工員·····	24-25
10. 現任職員職別·····	26-27
11. 現任職員學歷·····	26-27
12. 現任職員年齡·····	28-28

(一) 本處沿革

行政院 106 年 6 月 15 日核復：衡酌阿里山森林鐵路之文資保存、產權、營運、財務及人力需求等層面，並考量林務局具有較完整之整合經營資源，同意林務局成立專責單位為最適方案，嗣於 107 年 5 月 16 日核定「林務局阿里山林業鐵路及文化資產管理處」暫行組織規程、辦事細則及編制表；農委會於 107 年 6 月 21 日核定從業人員管理要點及附表，107 年 8 月 13 日核定修正，爰本處於 107 年 7 月 1 日正式成立，屬中央四級機構，奉核定員額 312 人，其中公務人力 44 人、從業人員 268 人。

本處編制鐵路服務科、鐵路維護科、車輛養護科及綜合企劃科 4 個業務單位，秘書室、主計室、人事室及政風室 4 個行政單位；現場設 20 個車站、3 個監工區、2 個車庫及 1 個修理工廠，截至 109 年底現有員工計 238 人。

轄管範圍主要為阿里山林業鐵路及林業文化園區，林鐵自嘉義市起，經嘉義縣梅山鄉、竹崎鄉，至阿里山鄉阿里山國家森林遊樂區，長 71.4 公里；林業文化園區包括阿里山林業村及檜意森活村。

民國一〇七年七月 由黃妙修小姐擔任處長。

（二）鐵路車輛

本處秉承鈞局施政目標，發展「永續森林經營，維護生態保育及營造安全、生態、優質家園」，積極宣導執行，有別於過去一般定期列車營運模式，除了積極提升行車安全，改善路線結構、車廂、設施及邊坡監測，規劃以觀光旅遊及生態保育為特色，結合檜意森活村、阿里山林業村、嘉義車庫園區及阿里山國家森林遊樂區，呈現在地林業文化脈絡、發揮鐵路既有產業功能，及提升鐵路沿線觀光價值，串聯阿里山及嘉義市區發展為大嘉義區生態旅遊軸帶，具體再現森林生態經營、人文厚度，並澈底發揮觀光效益。

3鐵路車輛

表1

年份	
	合計
民國一〇七年	171
民國一〇八年	171
民國一〇九年	171

鐵路車輛設備

單位：車輛/輛

					祝山客運汽車
蒸氣機車	柴油車		客車	貨車	
	機車	客運			
12	28	2	84	45	-
12	28	2	84	45	-
12	28	2	84	45	-

（三）森林鐵路

本處森林鐵路，當初係配合開發阿里山森林，運輸木材而修築，於民國二年通車至阿里山，至民國九年，始應沿途居民需要，兼營客運，由於沿線隧道橋樑過多，經常修理維護，以及災害搶修，均較一般平地鐵路加倍困難，林務局為配合觀光事業服務旅客，已使鐵路車輛全部柴油化，縮短行車時刻，並建立柴油動力車，定期檢查制度，將所有車輛每月按時進廠接受全面保養，並隨時檢查路況，藉維持行車安全。

本線於民國七十三年通行冷暖氣坐臥兩用阿里山號客車，新型客車平穩舒適，車行區間穿山越嶺蜿蜒而上，山上林木蒼鬱、古木參天，風景勝絕，眠月線於民國七十二年通車，沿途盡是原始景觀，天然石猴、千人洞、一葉蘭等勝景。祝山線於民國七十五年通車，這是國人自建的第一條高山鐵路，全長 6.25 公里，沿途高山峽谷形勢崢嶸，壯麗異常，不僅為觀賞日出，亦可享受森林幽雅氣氛。

表2 鐵 路

年份	人數（人）				里 程
	合計	普通	免費	軍運	合計
民國一〇七年	1,106,337	1,106,337	-	-	4,257,814
民國一〇八年	1,230,189	1,230,189	-	-	8,869,966
民國一〇九年	1,003,187	1,003,187	-	-	7,945,484
營業線	1,003,187	1,003,187	-	-	7,945,484
專用線	-	-	-	-	-

客 運

[illegible]

表3 鐵路

年份	噸數		
	合計	營業	
		小計	零擔
民國一〇七年	12,495	11,650	—
民國一〇八年	5,840	4,880	—
民國一〇九年	1,720	1,480	—
營業線	1,720	1,480	—
專用線	—	—	—

貨運

		里程(延噸公里)		
	自用品	合計	營業	
整車			小計	零擔
11,650	845	56,199	48,171	—
4,880	960	43,746	36,431	—
1,480	240	98,160	95,608	—
				—
				—
				—
				—
				—
				—
1,480	240	98,160	95,608	—
—	—	—	—	—

表3 鐵路

年份	里程(延噸公里)		合計
	營業	自用品	
	整車		
民國一〇七年	48,171	8,028	864,628
民國一〇八年	36,431	7,315	713,006
民國一〇九年	95,608	2,552	1,822,403
營業線	95,608	2,552	1,822,403
專用線	—	—	—

表4 鐵路

年份	事變次數(次)									
	合計	出軌	衝撞	接觸	傾覆	列車事故				
						分離	進入錯線	水災	火災	妨礙
民國一〇七年	9	4	-	-	-	-	-	-	-	-
民國一〇八年	14	-	2	-	-	-	-	-	-	-
民國一〇九年	10	1	-	-	-	-	-	-	-	-

行車事變

						死傷人數(人)							
			路線障礙		其他	合計		事故		故意		過失	
障礙	死傷	其他	天災	人為		死	傷	死	傷	死	傷	死	傷
-	-	3	2	-	-	-	-	-	-	-	-	-	-
-	-	2	10	-	-	-	-	-	-	-	-	-	-
-	1	2	3	-	3	-	5	-	5	-	0	-	0

（四）財務

公務預算

1. 歲入部份

一〇九年度罰款及賠償收入 2,057,418 元，財產收入 25,892,718 元，其他收入 58,409 元，合計 28,008,545 元。

2. 歲出部份

一〇九年度公務預算全年預算數為 77,921,775 元，決算數為 77,134,690 元，決算數佔預算數 98.99%。

表5 歲入
一〇九

收 入 別	預 算 數	決 算 數
總計	18,164,000	28,008,545
罰款及賠償收入	30,000	2,057,418
罰金罰鍰及怠金	-	-
賠償收入	30,000	2,057,418
財產收入	18,114,000	25,892,718
利息收入	-	101,079
權利金	15,152,000	23,587,742
租金收入	2,962,000	2,200,002
廢舊物資售價	-	3,895
其他收入	20,000	58,409
收回以前年度歲出	-	-
其他雜項收入	20,000	58,409

資料來源：本處主計室

本表數字僅係公務預算部份未包括林務發展及造林基金、特別預算

預決算表

年度單位：新台幣元

比較增減數		預決算比較百分比
增減數	%	
9,844,545	54.20%	154.20%
2,027,418	6758.06%	
—	—	—
2,027,418	6758.06%	6858.06%
7,778,718	42.94%	142.94%
101,079	—	—
8,435,742	55.67%	155.67%
-761,998	-25.73%	74.27%
3,895	—	—
38,409	—	—
—	—	—
38,409	2	292.05%

表6 歲出
一〇九

收 入 別	預 算 數	決 算 數
總計	77, 921, 775	77, 134, 690
一般行政	60, 921, 000	60, 151, 488
林業發展	16, 448, 000	16, 430, 427
公教人員婚喪生育及子女教 育補助	552, 775	552, 775
公務人員退休撫卹給付	—	—

資料來源：本處主計室

本表數字僅係公務預算部份未包括林務發展及造林基金、特別預算

預決算表

年度

單位：新台幣元

比較增減數		預決算比較百分比
增減數	%	
-787,085	-1.01%	98.99%
-769,512	-1.26%	98.74%
-17,573	-0.11%	99.89%
0	0.00%	100.00%
0	-	-

(五) 組織及人事

一、職員

民國一〇九年度，職員總人數為 43 人，簡任人員 2 人，佔總人數 4.65%，薦任人員 27 人，佔總人數 62.79%，委任人員 14 人，佔總人數 32.56%。

二、工員

民國一〇九年度，工員總人數為 0 人。

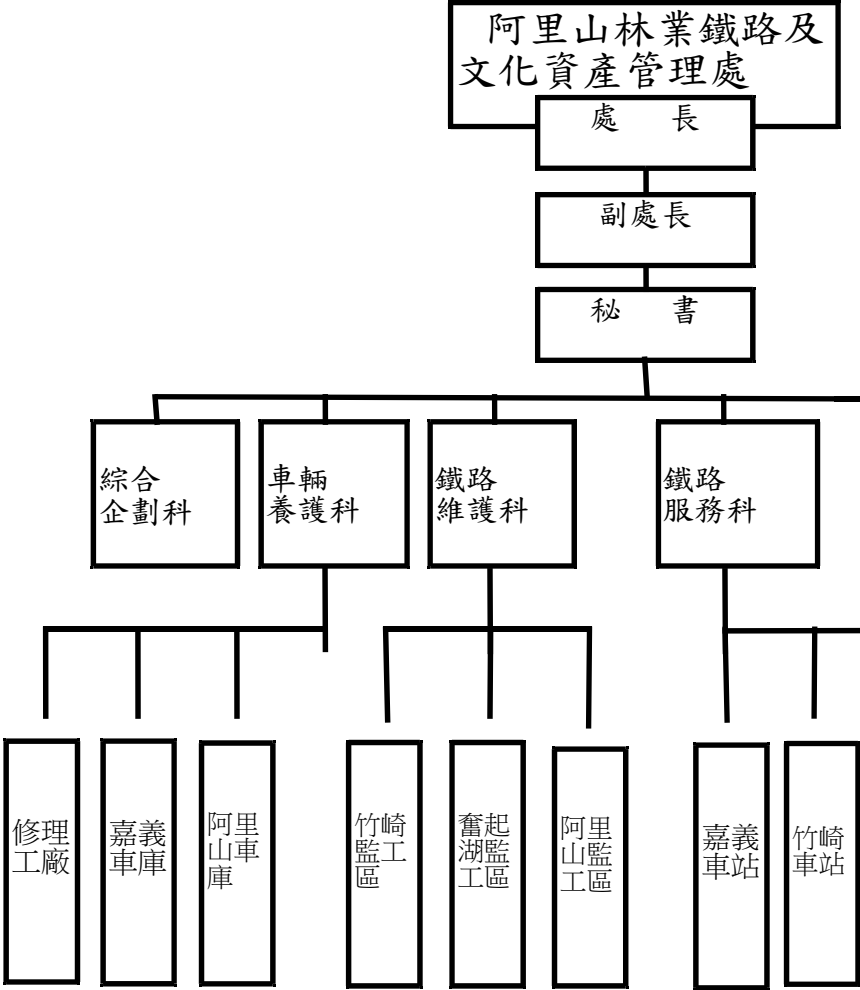
三、森林鐵路

民國一〇九年度，森林鐵路總人數為 238 人。

四、榮民

民國一〇九年底，榮民總人數為 0 人。

表7 組 織



系 統

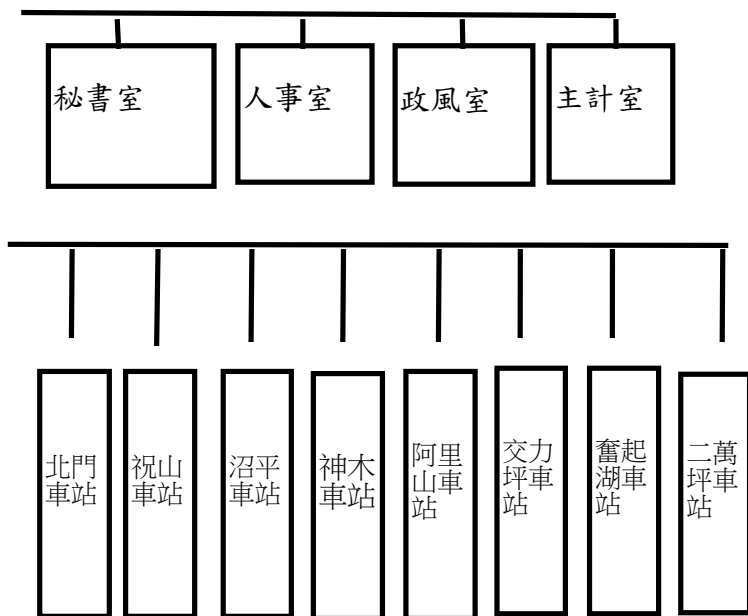


表8 現任

職

年份	合計	十至十四職等簡任
民國一〇七年底	24	2
民國一〇八年底	40	2
民國一〇九年底	43	2
男	21	1
女	22	1

員工人數

單位：人

六至九職等薦任	一至五職等委任
16	6
27	11
27	14
16	4
11	10

表10 現任職

年份	合計	處長	副處長	秘書	科長	主任	技正	技士	技佐	專員	科員	助理員	辦事員	書記
民國一〇九年底	43	1	1	1	4	3	3	9	1	6	11	2	0	1
男	21	0	1	1	2	2	3	8	1	2	1	0	0	0
女	22	1	0	0	2	1	0	1	0	4	10	2	0	1

表11 現任職

年份	合計	博士	研究所	大專
				大學
民國一〇九年底	43	1	22	18
男	21	1	9	10
女	22	0	13	8

員職別

護士	車站 站長	副 站長	車 庫 主 任	站 務 員	司 機
0	0	0	0	0	0
0	0	0	0	0	0
0	0	0	0	0	0

員學歷

	高中(職)	
	2	—
	1	—
	1	—

表12 現任職員年齡

單位：人

年份	合計	29以下	30-39	40-49	50-59	60歲以上	65歲以上
民國一〇九年底	43	3	14	16	9	1	0
男	21	2	4	8	7	0	0
女	22	1	10	8	2	1	0

統計要覽

中華民國一一〇 年版

出版機關：行政院農業委員會林務局阿里山林
業鐵路及文化資產管理處

編輯單位：行政院農業委員會林務局阿里山林
業鐵路及文化資產管理處主計室

地址：嘉義市文化路 308 號

電話：(05)277-9843

資料索取：行政院農業委員會林務局阿里山林
業鐵路及文化資產管理處

電話：(05)2779843-283

印刷者：協成印刷文具行

電話：(05)276-4920

出版年月：中華民國 110 年 11 月

創刊年月：中華民國 108 年 11 月

工本費： 55 元